



Configurez l'enveloppe de votre bâtiment en 3D

Choix des revêtements dans le bâtiment

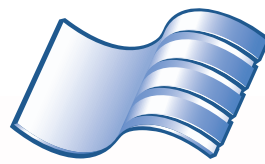
| AMBIANCES EXTÉRIEURES | Catégorie selon NFP 34-301 pour applications extérieures | Rurale non polluée | Urbaine ou industrielle | | Marine | | | | Spéciale | |
|-----------------------|--|--------------------|-------------------------|--------|------------|-----------|----------------------|---------|-----------|--------------|
| | | | Normale | Sévère | 20 à 10 km | 10 à 3 km | Bords de mer <3 km** | Mixte** | Fort U.V. | Particulière |
| HD 25 | III | ■ | ■ | ■ | ■ | ■ | ■ | ■ | ■ | ■ |
| PVDF 25 | IV | ■ | ■ | ■ | ■ | ■ | ■ | ■ | ■ | ■ |
| PVC 150* PLASTISOL | V | ■ | ■ | ■ | ■ | ■ | ■ | ■ | ■ | ■ |
| PVC 200* PLASTISOL | V | ■ | ■ | ■ | ■ | ■ | ■ | ■ | ■ | ■ |
| THD 35 | VI | ■ | ■ | ■ | ■ | ■ | ■ | ■ | ■ | ■ |
| PVDF 35 | VI | ■ | ■ | ■ | ■ | ■ | ■ | ■ | ■ | ■ |
| DURANAR XL/XL PLUS | VI | ■ | ■ | ■ | ■ | ■ | ■ | ■ | ■ | ■ |

| AMBIANCES INTÉRIEURES | Catégorie selon NFP 34-301 pour applications intérieures | Ambiances saines | | | Ambiance faiblement agressive ou humide | Ambiance agressive ou très humide | Ambiance très agressive ou saturée |
|-----------------------|--|--------------------|---------------------|-------------------|---|-----------------------------------|------------------------------------|
| | | Hygrométrie faible | Hygrométrie moyenne | Hygrométrie forte | | | |
| ENVERS DE BANDE | I à II | ■ | ■ | ■ | ■ | ■ | ■ |
| SYSTÈME INTÉRIEUR 12 | II | ■ | ■ | ■ | ■ | ■ | ■ |
| HD 25 | IIIa | ■ | ■ | ■ | ■ | ■ | ■ |
| PVC 150* | IVb | ■ | ■ | ■ | ■ | ■ | ■ |
| PVC 200* | IVb | ■ | ■ | ■ | ■ | ■ | ■ |
| THD 35 | IIIa à IVb | ■ | ■ | ■ | ■ | ■ | ■ |
| PVDF 25 | IIIa | ■ | ■ | ■ | ■ | ■ | ■ |
| PVDF 35 | IVb à Vc | ■ | ■ | ■ | ■ | ■ | ■ |
| TTHD 60 | IVb à Vc | ■ | ■ | ■ | ■ | ■ | ■ |

* Teintes selon spécifications.

** A l'exception du front de mer et des expositions aux embruns marins.

Légende : ■ Revêtement adapté
■ Possible après consultation
■ Non recommandé



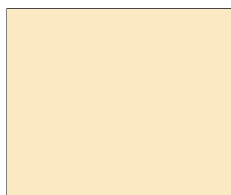
SPO
Société Profilage Ouest

Nuancier Couverture et Bardage



Nuancier Couverture et Bardage

■ Les THD 35 µm et/ou HD 25 µm (épaisseur 0,63 mm ou 0,75 mm, selon teintes)



RAL 1015 - Ivoire Clair



RAL 5008 - Bleu Ardoise



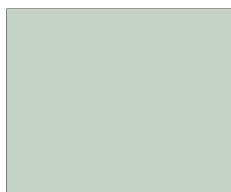
RAL 7015 - Gris Fumée



RAL 7016 - Gris Bleu



RAL 7022 - Gris Graphite



RAL 7035 - Gris Étain



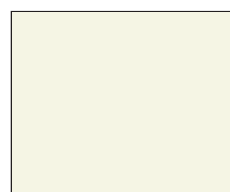
RAL 7037 - Gris



RAL 7042 - Gris Trafic



RAL 9005 - Noir



RAL 9010 - Blanc Pur

■ Les HD 25 µm Grands Standards (épaisseur 0,63 mm et 0,75 mm)



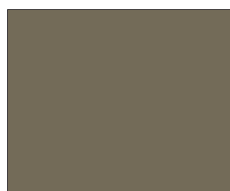
RAL 1019 - Gris Beige



RAL 2001 - Rouge Orangé



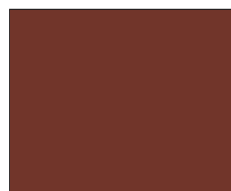
RAL 6011 - Vert Réséda



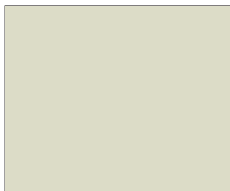
RAL 7006 - Brun Lauze



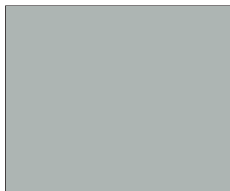
RAL 7032 - Gris Silex



RAL 8012 - Brun Rouge



RAL 9002 - Gris Pierre



4750 - Aspect Zinc

■ Les HD 25 µm Standards (épaisseur 0,63 mm)



RAL 6005 - Vert Sapin



RAL 6021 - Vert Pâle



RAL 8014 - Brun Sépia

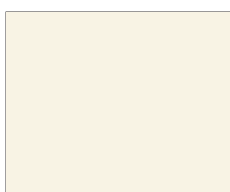
■ Les HD 25 µm Standards (épaisseur 0,75 mm)



RAL 3003 - Rouge Rubis



RAL 5014 - Ciel d'orage



RAL 9001 - Blanc Calcaire

Autres teintes
et revêtements ainsi
que double face sur
consultation.

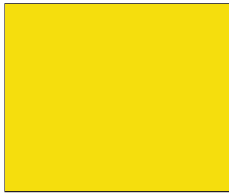
Il est impératif de passer
commandes par façade
complète en gardant
toujours le même sens
de pose.



Nuancier en pdf



■ Les Teintes Architecture 25 µm (épaisseur 0,75 mm)



RAL 1021 - Jaune



RAL 3000 - Rouge Feu



RAL 3020 - Rouge



RAL 5002 - Bleu Ultramarine



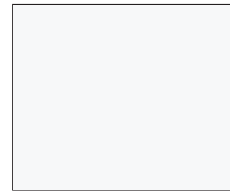
RAL 5011 - Bleu Acier



RAL 5017 - Bleu

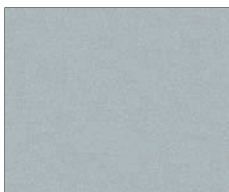


RAL 7012 - Gris Basalte

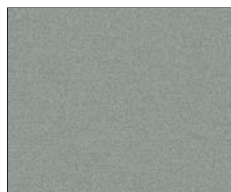


RAL 9003 - Blanc Sécurité

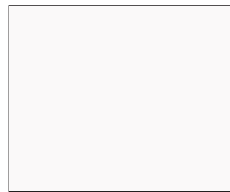
■ Les Métallisés 25 µm et THD 35 µm



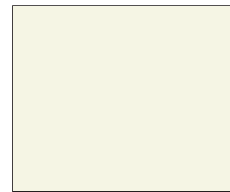
RAL 9006 - Gris Alu



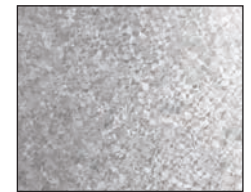
RAL 9007 - Gris



Blanc Standard
(12 µm)



RAL 9010 / RAL 9010
Blanc Pur



Alu Zinc

■ Système intérieur

■ Plastisol 200/200

■ Galvanisé

Garanties

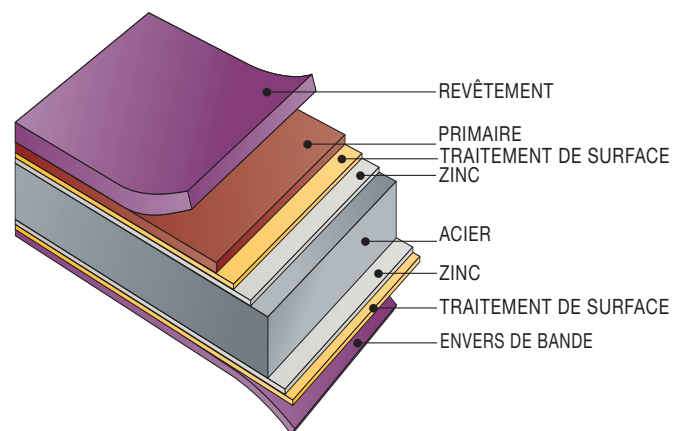
Une garantie du revêtement peut être accordée après enquête des critères d'environnement et d'utilisation spécifique dans un questionnaire complété par notre clientèle. Dans tous les cas, la demande d'enquête doit être faite au préalable de la commande.

⚠ À respecter impérativement

- A. Les copeaux de perçage ou de découpe doivent être éliminés :**
- Perçage et découpe interdits par des outils produisant des copeaux pouvant se ficher dans la laque, soit à cause de leur caractère angulaire, soit par l'élévation de température.
- B. Le stockage des produits doit être effectué dans des conditions qui les préservent de l'humidité :**
- Sous abri ventilé (magasin couvert, bâche...)
 - en assurant une bonne aération du matériau.
 - Avec une inclinaison par rapport à l'horizontale pour favoriser le séchage des paquets.
 - Limiter au maximum la durée du stockage sur chantier.
 - Inspecter périodiquement le matériau dans le cas d'un stockage prolongé.
 - Les produits mouillés par la pluie ou la condensation doivent être immédiatement séchés séparément afin d'éviter toute altération des revêtements.
- C. Les teintes que nous avons sélectionnées peuvent présenter des différences de nuances et imposent le passage de commandes par façade entière en veillant au même sens de pose.**

Qualité des revêtements

CONFORME AUX NORMES DE REFERENCE :
Acier galvanisé : NF EN 10326 - Revêtements : NF XP P 34-301



Malgré tout le soin apporté à la réalisation de ce nuancier, des écarts peuvent apparaître entre ces teintes et les produits livrés. Des échantillons métalliques sont à votre disposition sur simple demande.